

ЈВП "БЕОГРАДВОДЕ"
БЕОГРАД
Број: 9/17
Дана: 18.01.2017.

ВАНРЕДНИ БИЛТЕН бр. 9
О СПРОВОЂЕЊУ ОДБРАНЕ ОД ПОПЛАВА

18.01.2017. године



I НАРЕДБЕ

1. Дана 10.01.2017. у 07,00 часова, Руководилац одбране од поплава Наредбом 90 је увео редовну одбрану од загушења ледом на секторима Д.4., Д.5., Д.6. и С.3. (сем објекта С.8.3.2.), као и на деоницама С.1.1, С.1.2. и М.4.3.
2. Дана 10.01.2017. у 07.00 часова, Руководилац одбране од поплава на мелиорационом подручју Наредбом 97 је увео редовну одбрану од загушења ледом на мелиорационим подручјима „Београд Дунав 1“ (БГ Д1 1.), „Београд Дунав 2“ (БГ Д2 1.), „Београд Сава 1“ (БГ С1 1. – БГ С1 5.), „Београд Сава 2“ (БГ С2 1. – БГ С2 16.) и „Београд Морава“ (БГ М 1. – БГ М 3.)
3. Дана 12.01.2017. у 15,00 часова, Руководилац одбране од поплава Наредбом 134 је увео ванредну одбрану од загушења ледом на секторима Д.4., Д.5. и Д.6. и објекту С.1.1.1

II СЕКТОРИ И ВОДОТОЦИ НА КОЈИМА СЕ СПРОВОДИ ОДБРАНА ОД ЗАГУШЕЊА ЛЕДОМ

Редовна одбрана од загушења ледом – 404,81 км

Сектор С.3. (сем објекта С.8.3.2.) Десна обала Саве од ушћа у Дунав до ушћа Вукићевице и притоке: Топчидерска река са Паригузом и Белом реком и Колубара са Тамнавом, Туријом, Бељаницом, Барајевском реком, Пештаном и Лукавицом 281.07 км
Бране „Ресник“, „Бела река“ и „Дубоки поток“

Деонице С.1.1. (сем С.1.1.1.) и С.1.2. Лева обала Саве од ушћа до Кленка и канал Нова Галовица 65.88 км

Деоница М.4.3. Велики Луг 57.86 км

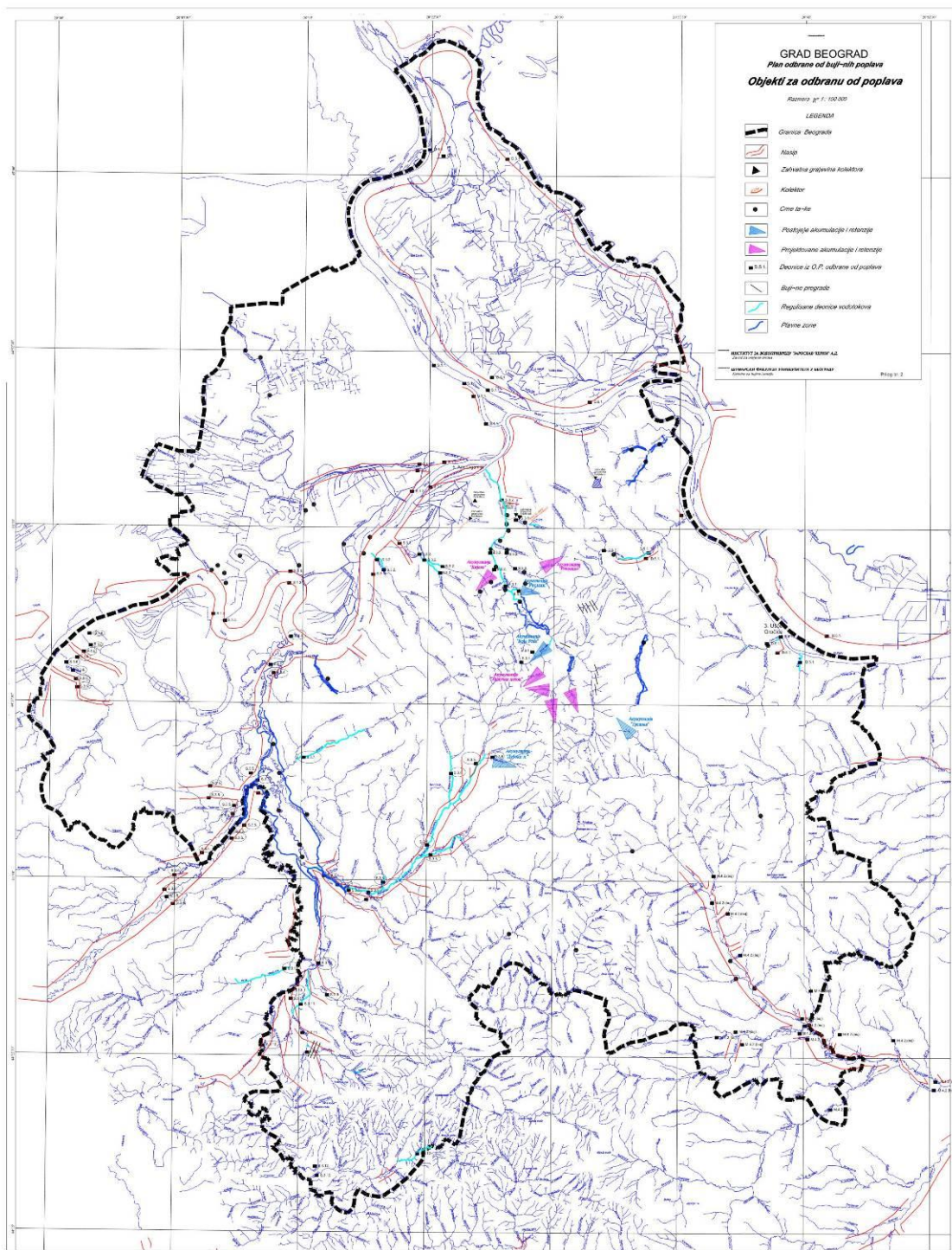
Ванредна одбрана од загушења ледом – 102,12 км

Сектор Д.4. Десна обала Дунава у Београду 6.00 км

Сектор Д.5. Десна обала Дунава код Винче и Гроцке 3.39 км

Сектор Д.6. Лева обала Дунава и десна обала Тамиша – Панчевачки рит 90.00 км

Објекат С.1.1.1. Десна обала Дунава у зони Земуна и Новог Београда 2,73 км



III ТЕНДЕНЦИЈА СТВАРАЊА ЛЕДА

Наредних дана на рекама се очекује задржавање формираног леда, а од 18. до 23. јануара се очекује повећање дебљине леда и процента покривености речног тока ледом.

IV ПРЕГЛЕД ХИДРОМЕТЕОРОЛОШКИХ ПОДАТАКА

Река Дунав – Земун
 18.01.2017. у 12⁰⁰ – 319 cm (+ 7 cm)
Река Сава – Београд
 18.01.2017. у 12⁰⁰ – 200 cm (+ 8 cm)

V ТЕНДЕНЦИЈА ВОДОСТАЈА

Водостај Дунава је у порасту са тенденцијом мањег пораста наредна два дана у домену средње ниских вредности.

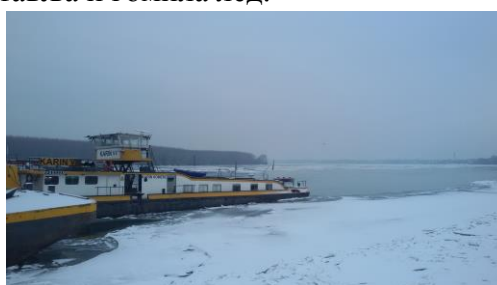
Водостај Саве је у порасту са тенденцијом пораста наредна два дана, затим стагнације и мањег опадања.

Водостај Колубаре је у стагнацији.

VI ВАНРЕДНИ ИЗВЕШТАЈ о стању леда на реци Дунав

Обиласком деонице речног тока Дунава од Земуна до Белегиша уочено је следеће:

1. Код шљункаре „Карин Комерц“ у Белегишу осматрањем је уочен ледоход површине 40% корита реке, који се креће без застоја до прве низводне кривине (насупротив цркве у Старим Бановцима), где се зауставља и гомила лед.



2. Стари Бановци – улив потока „Патка“ у Дунав. Нагомилан лед и на целом кориту је ледостај.



3. Нови Бановци – (испод ресторана Дунавска тераса). Нагомилан лед и на целом кориту је ледостај.



4. Пупинов мост - Нагомилан лед и на целом кориту је ледостај. Са узводне стране моста до леве обале једна баржа наслоњена на стуб моста, а са низводне стране уз мост се налазе још две барже.



5. Земунски кеј – облога код високог терена гледано ка Пупиновом мосту



Обиласком деонице Дунава од Белегиша до ушћа Саве у Дунав евидентиран је потпуни ледостај на деоници од Старих Бановаца (кривина код цркве у Старим Бановцима) па све до ушћа Саве у Дунав и даље низводно ка Панчевачком мосту.

Доставити:

1. Главни координатор одбране од поплава
2. Координатор одбране од поплава за град Београд
3. Главни руководиоца одбране од поплава
4. „Сибница“, Крњача
5. „Галовица“, Земун
6. „Водопривреда“, С.Паланка
7. РХМЗ
8. МУП Сектор за ванредне ситуације Београд
9. Градски штаб за ванредне ситуације
10. Институт «Јарослав Черни»
11. Архива

Руководилац за одбрану од поплава

Владимир Баталовић, дипл.грађ.инж.