

**ЈВП "БЕОГРАДВОДЕ"**  
**БЕОГРАД**  
Број: 4/17  
Дана: 14.01.2017.

**Б И Л Т Е Н бр. 4**  
**О СПРОВОЂЕЊУ ОДБРАНЕ ОД ПОПЛАВА**

**14.01.2017. године**



## I НАРЕДБЕ

1. Дана 10.01.2017. у 07,00 часова, Руководилац одбране од поплава Наредбом 90 је увео редовну одбрану од загушења ледом на секторима Д.4., Д.5., Д.6. и С.3. (сем објекта С.8.3.2.), као и на деоницама С.1.1, С.1.2. и М.4.3.
2. Дана 10.01.2017. у 07.00 часова, Руководилац одбране од поплава на мелиорационом подручју Наредбом 97 је увео редовну одбрану од загушења ледом на мелиорационим подручјима „Београд Дунав 1“ (БГ Д1 1.), „Београд Дунав 2“ (БГ Д2 1.), „Београд Сава 1“ (БГ С1 1. – БГ С1 5.), „Београд Сава 2“ (БГ С2 1. – БГ С2 16.) и „Београд Морава“ (БГ М 1. – БГ М 3.)
3. Дана 12.01.2017. у 15,00 часова, Руководилац одбране од поплава Наредбом 134 је увео ванредну одбрану од загушења ледом на секторима Д.4., Д.5. и Д.6. и објекту С.1.1.1

## II СЕКТОРИ И ВОДОТОЦИ НА КОЈИМА СЕ СПРОВОДИ ОДБРАНА ОД ЗАГУШЕЊА ЛЕДОМ

### **Редовна одбрана од загушења ледом – 404,81 км**

**Сектор С.3. (сем објекта С.8.3.2.) Десна обала Саве од ушћа у Дунав до ушћа Вукићевице и притоке: Топчидерска река са Паригузом и Белом реком и Колубара са Тамнавом, Туријом, Бељаницом, Барајевском реком, Пештаном и Лукавицом 281.07 км**  
**Бране „Ресник“, „Бела река“ и „Дубоки поток“**

**Деонице С.1.1. (сем С.1.1.1.) и С.1.2. Лева обала Саве од ушћа до Кленка и канал Нова Галовица 65.88 км**

**Деоница М.4.3. Велики Луг 57.86 км**

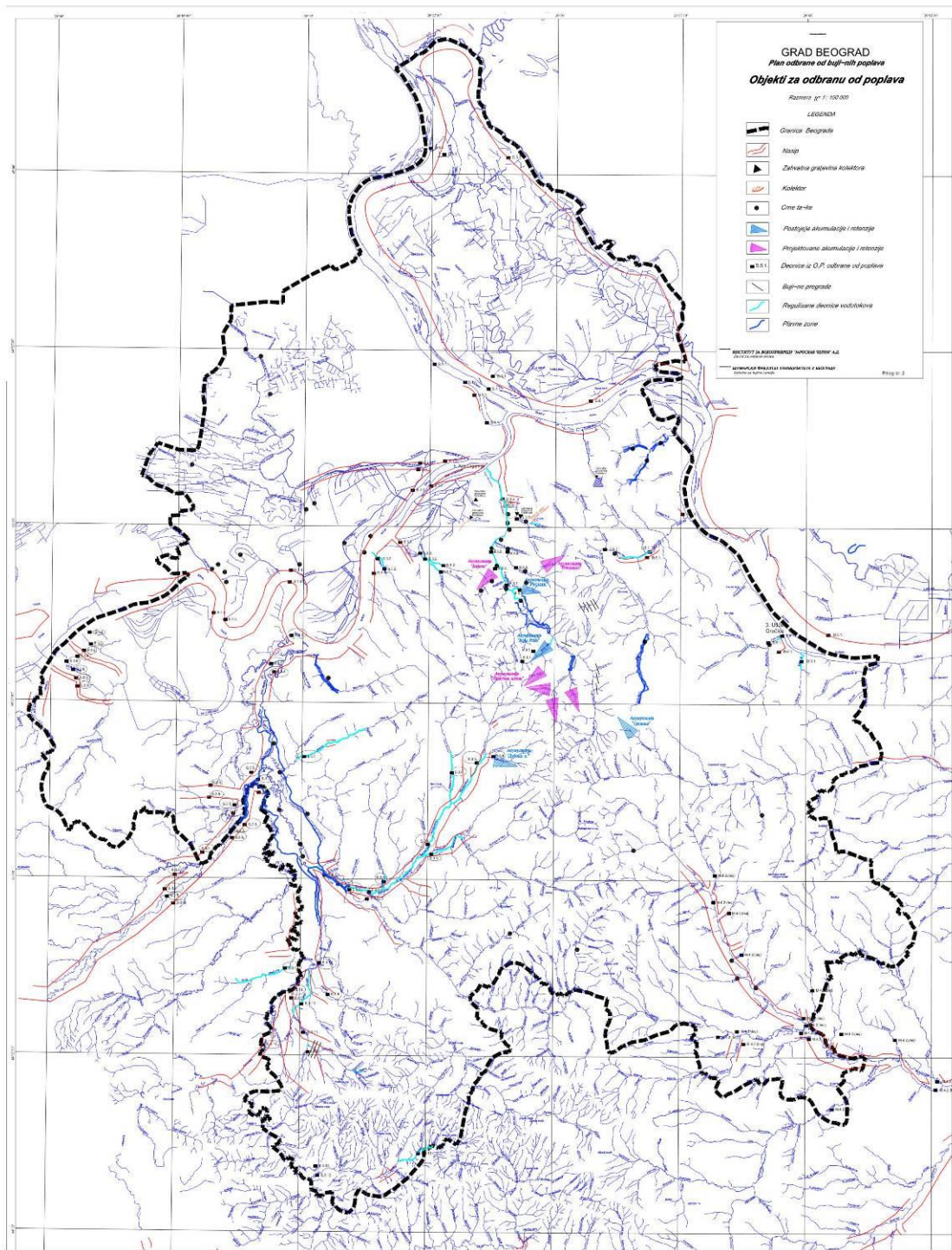
### **Ванредна одбрана од загушења ледом – 102,12 км**

**Сектор Д.4. Десна обала Дунава у Београду 6.00 км**

**Сектор Д.5. Десна обала Дунава код Винче и Гроцке 3.39 км**

**Сектор Д.6. Лева обала Дунава и десна обала Тамиша – Панчевачки рит 90.00 км**

**Објекат С.1.1.1. Десна обала Дунава у зони Земуна и Новог Београда 2,73 км**



### **III ТЕНДЕНЦИЈА СТВАРАЊА ЛЕДА**

Наредних дана на рекама се очекује задржавање формираног леда, уз смањивање дебљине леда и процента покривености ледом до 15. јануара.

### **IV ПРЕГЛЕД ХИДРОМЕТЕОРОЛОШКИХ ПОДАТАКА**

**Река Дунав – Земун**

14.01.2017. у 07<sup>00</sup> –

**Река Сава – Београд**

14.01.2017. у 07<sup>00</sup> – 168 cm (+ 4 cm)

## **V ТЕНДЕНЦИЈА ВОДОСТАЈА**

Водостај Дунава је у порасту са тенденцијом мањег пораста и стагнације наредна четири дана у домену средње ниских вредности.

Водостај Саве је у стагнацији са тенденцијом стагнације и мањег пораста наредна четири дана у домену средње ниских вредности.

Водостај Колубаре је у стагнацији.

## **VI ПРЕДУЗЕТЕ МЕРЕ И РАДОВИ**

На секторима на којима је проглашена одбрана од загушења ледом уведено је дежурство према Општем и Оперативном плану.

### **Сектори С.3., Д.4. и Д.5.**

Секторски руководиоцац је предузео све неопходне мере предвиђене Општим и Оперативним планом за одбрану од поплава и леда и Правилником за одбрану од поплава и леда.

На свим техничким деоницама уведено је редовно дежурство деоничног руководиоца и чувара насипа за праћење загушења ледом, редован обилазак, контролу и уочавање свих промена на заштитним водопривредним објектима.





Ангажовани су радници на разбијању леда на изливно-уливним каналима црпних станица „Велики Макиш“, „Умка“, „Мислођин“, „Забрешке ливаде“, „Купинац“, „Скела“ и „Пироман“. Ангажована је механизација на чишћењу прилаза наведеним црпним станицама.

### **Мале бране и акумулације**

#### **3.1. Брана „Ресник“, С.3.1.5.**

Извршен је обилазак бране и акумулације „Ресник“ и утврђено је да је акумулација залеђена 100 %, дебљина леда око 15 цм.

#### **3.2. Брана „Бела река“, С.3.1.8.**

Извршен је обилазак бране и акумулације „Бела река“ и утврђено је да је акумулација залеђена 100 %, дебљина леда око 15 цм.

#### **3.3. Брана „Дубоки поток“, С.3.7.9.**

Извршен је обилазак бране и акумулације „Дубоки поток“ и утврђено је да је акумулација залеђена 100 %, дебљина леда око 15 цм.

### **Деонице С.1.1. и С.1.2.**

Дана 10.01.2017.г. у 7,00 часова Наредбом бр. 90. од стране Руководиоца одбране од поплава на водном подручју Београда **проглашена је Редовна одбрана** од загушења ледом на Сектору С.1. - техничким деоницама С.1.1. и С.1.2.

Дана 12.01.2017.г. у 15,00 часова Наредбом бр.134. од стране Руководиоца одбране од поплава на водном подручју Београда **проглашена је Ванредна одбрана** од загушења ледом на Сектору С.1. - техничкој деоници С.1.1.

Редовним осматрањем на контролним пунктовима уочено је следеће:

- 1. Км 30+000 реке Саве – Бољевци :** Приобални лед 9 - 10 м, дебљине 5 цм који се полако топи и одваја, 20% танак лед који се креће без застоја - ЛЕДОХОД
- 2. Км 40+000 реке Саве – Прогар :** 10% површине ледохода, приобални лед се полако топи и одваја од обале



**3. Км 56+000 реке Саве – Купиново:** 20% ледоход који се креће без застоја.  
Приобални лед око 5 - 10 м, дебљине 7 цм.

На техничкој деоници С.1.1. на реци Дунав, у зони Земуна – **залеђена цела површина водотока који је прекривен снегом и не креће се - ЛЕДОСТАЈ.**

Од Ушћа Саве у Дунав до ЦС Галовица на реци Сави отворен ток без леда.

На техничкој деоници С.1.2. на реци Сави, од ЦС Галовица до Прогара приобални лед око 10 м који се полако топи и одваја.

На осматрачкој деоници у спровођењу одбране од леда тренутно је ангажовано:

Секторски руководилац

Техничари у дежурству

Чувари насипа.

Ангажовање теренских возила:

- Теренско возило – ком 2



Дунав у зони Земуна

Наредбом бр. 97 од 10.01.2017.г. у 7,00 часова уведена је **редовна одбрана** од загушења ледом на мелиорационом подручју “Београд Сава 1” – ХМС: БГ С1 1. – БГ С1 5. на основу критеријума Д1 - висок снежни покривач на сливу хидромелиорационих система за одводњавање, каналска мрежа засута снегом и делимично залеђена.

У складу са издатом наредбом, Руководилац ХМС - а је предузео све неопходне мере предвиђене Општим и Оперативним планом за одбрану од поплава и Правилником за одбрану од поплава.

## Стање на подручју:

На целом мелиорационом подручју “Београд Сава 1” –ХМС: БГ С1 1.- БГ С1 5. проглашена је редовна одбрана од загушења ледом.

У складу са постојећом хидролошком ситуацијом и проглашеном редовном одбраном организовано је дежурство на црпним станицама на подручју.

Са повећањем температуре од претходног дана, на целом мелиорационом подручју “Београд Сава 1” изражено је топљење леда и снега.

Таква хидрометеоролошка ситуација обезбедила је повољне услове за ломљење леда на уливним грађевинама код црпних станица које су још увек оковане ледом.

На свим црпним станицама у току дана приступиће се ломљењу леда и обезбеђивању услова за стављање у погон пумпних агрегата, због регистрованог топљења снега и леда и мањег пораста водостаја на каналској мрежи.

Осматрачка служба обилази ХМС и прати стање на терену.

### **Сектор Д.6.**

Дана 12.01. 2017. године, у 15 h, проглашена је **ванредна одбрана** од загушења ледом на сектору Д.6. (наредба бр.134). На мелиорационом подручју "Београд Дунав 1" на снази је **редовна одбрана** од загушења ледом (наредба бр.97).

**Каналска мрежа** (главна и секундарна каналска мрежа) на мелиорационом подручју "Београд Дунав 1" засута је снегом и залеђена целом површином. Све изливне грађевине црпних станица за одводњавање Панчевачког рита су под леденим покривачем.

**Спољни водотоци** на техничком сектору Д.6. прекривени су сантама леда. На свим техничким деоницама (Д.6.1., Д.6.2., Д.6.3., Д.6.4.) уведено је дежурство, наша чуварска служба врши обилазак, осматрање ледених појава, праћење загушења ледом, контролу и уочавање свих промена и предузима неопходне интервенције.

#### **Река Дунав:**

Место осматрања: Панчевачки мост Крњача – водено огледало 90 % покривено леденим сантама, дебљине 5-10 cm, средином тока ледоход, уз обале ледостај.

Место осматрања: Пупинов мост – водено огледало 100 % покривено леденим сантама, дебљине 5 - 10 cm.

Место осматрања: NN ° 3, km 1194 – водено огледало 90 % покривено леденим сантама, дебљине 5 - 10 cm, уз леву обалу ледостај.

#### **Река Тамиш:**

Место осматрања: мост Опово – водено огледало потпуно покривено леденим покривачем, дебљине ~ 5 cm.

Место осматрања: мост Панчево – водено огледало потпуно покривено леденим покривачем, дебљине ~ 5 cm.

Место осматрања: мост Сефкерин – водено огледало потпуно покривено леденим покривачем, дебљине ~ 5 cm.

#### **Канал Карашац:**

Место осматрања: мост Чента – водено огледало потпуно покривено леденим покривачем, дебљине ~ 5 cm.

### **Деоница М.4.3.**

Интензивно се прати стање водотока у погледу загушености ледом. Посебан нагласак је стављен на зоне где се водотоци укрштају са путним правцима (зоне око мостова) и осталим критичним местима.

Услед ниских температура водено огледало свих водотока је прекривено ледом више од 70 %.

Велики Луг на деоници узводно од ушћа потока Лесковац је покривен ледом 100 % површине.

Мелиорациони канали су у потпуности прекривени ледом 100 %.

### **Доставити:**

1. Главни координатор одбране од поплава
2. Координатор одбране од поплава за град Београд
3. Главни руководиоца одбране од поплава
4. „Сибница“, Крњача
5. „Галовица“, Земун
6. „Водопривреда“, С.Паланка
7. РХМЗ
8. МУП Сектор за ванредне ситуације Београд
9. Градски штаб за ванредне ситуације
10. Архива

**Руководилац за одбрану од поплава**

**Владимир Баталовић, дипл.грађ.инж.**